



e 608

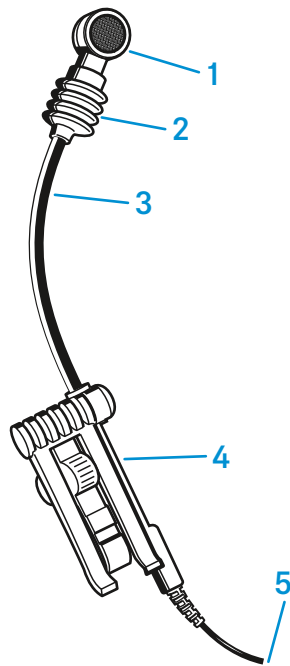
Gebruiksaanwijzing



Delivery includes

- e 608
- microfoonklem
- aansluitkabel
- tasje
- beknopte gebruiksaanwijzing
- veiligheidsvoorschriften

Productoverzicht



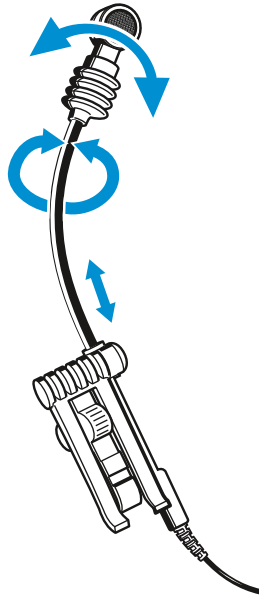
1. Microfoonkapsel
2. Elastische ophanging
3. Zwanenhals
4. Microfoonklem
5. 3,5-mm jackplug



Installatie

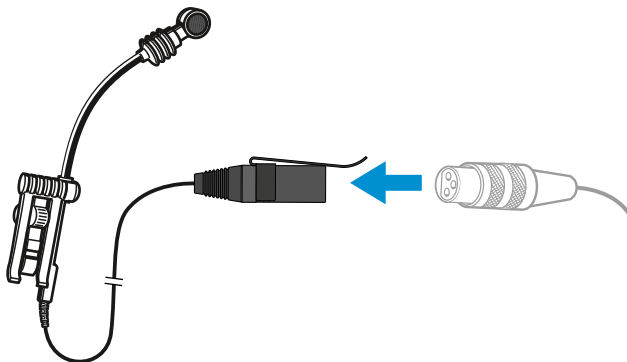
De microfoon bevestigen

- ▷ Buig voorzichtig de flexibele zwanenhals.



Microfoon aansluiten

- ▷ Verbind de XLR-3-bus van de microfoonkabel (als optie verkrijgbare toebehoren) met de XLR-3-bus van de microfoon.

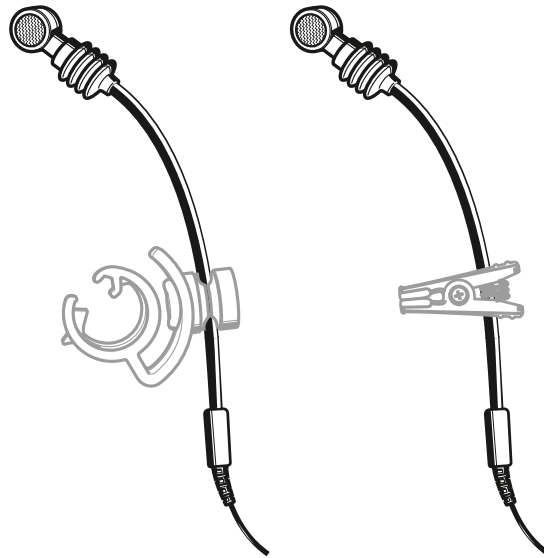




Toebehoren gebruiken

Voor de e 608 is als optioneel toebehoren de klemmen MZH 908 D (afbeelding links) en MZH 908 B (afbeelding rechts) beschikbaar.

- ▷ Trek de bevestigde klem van de zwanenhals af.
- ▷ Draai de schroef van de klem los.
- ▷ Druk de klem aan de zwanenhals vast.
- ▷ Draai de schroef van de klem vast.

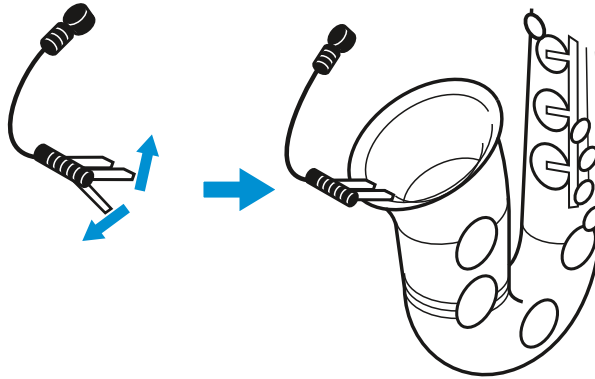




Bediening

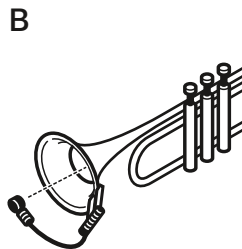
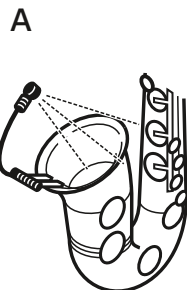
Microfoon op een blaasinstrument bevestigen

- ▷ Bevestig de microfoon met behulp van de microfoonklem op de klanktrechter van het instrument.



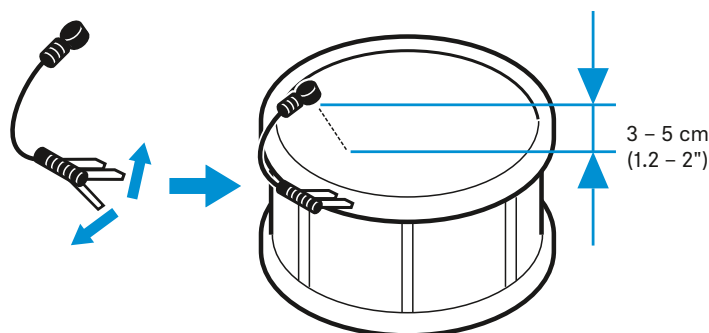
- ▷ Neem onderstaande aanwijzingen absoluut in acht:

Pos.	Klankresultaat	Opmerking
A	gereduceerde nevangelingen	Microfoon met de meegeleverde klem op de trechter van het instrument bevestigen en direct op de geluidstrechter richten.
B	heldere, krachtige sound	
C	uitgebalanceerde sound	Deels in de trechter en deels op het instrumentelement richten



De microfoon op een kickdrum plaatsen

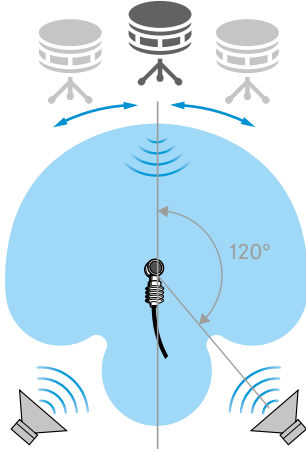
- ▷ Bevestig de microfoonklem op de spanband van de trommel.
- ▷ Plaats de microfoon op de trommel met 3 tot 5 cm afstand over het vel.





De monitorluidspreker plaatsen

- ▷ Positioneer uw monitorluidspreker in de hoek vanwaar de microfoon het minste geluid registreert (ca. 120°), om feedback en overmodulatie te voorkomen.



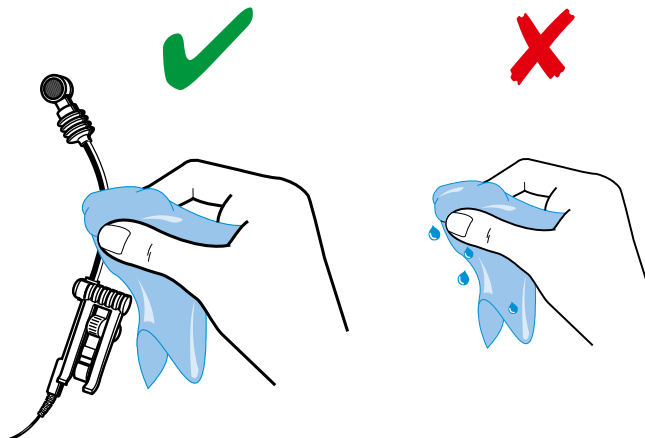
E 608 schoonmaken en onderhouden

VOORZICHTIG

VLOEISTOF KAN DE ELEKTRONICA VAN HET PRODUCT ONHERSTELBAAR BESCHADIGEN!

Water dringt in de behuizing van het product en kan kortsluiting in de elektronica veroorzaken.

- ▷ Houd alle soorten vloeistoffen uit de buurt van het product.
 - ▷ Gebruik in geen geval oplos- of reinigingsmiddelen.
-
- ▷ Koppel de apparaten los van de voedingsspanning en verwijder de accu's en batterijen voordat u met het schoonmaken begint.
 - ▷ Maak het product uitsluitend schoon met een zachte, droge doek.

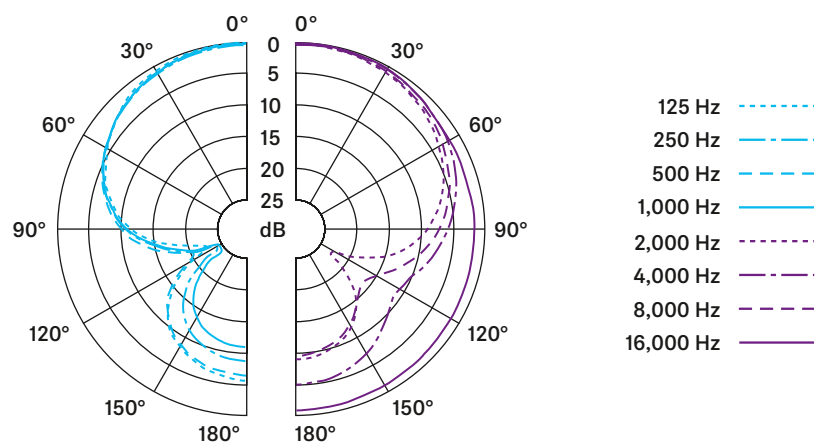




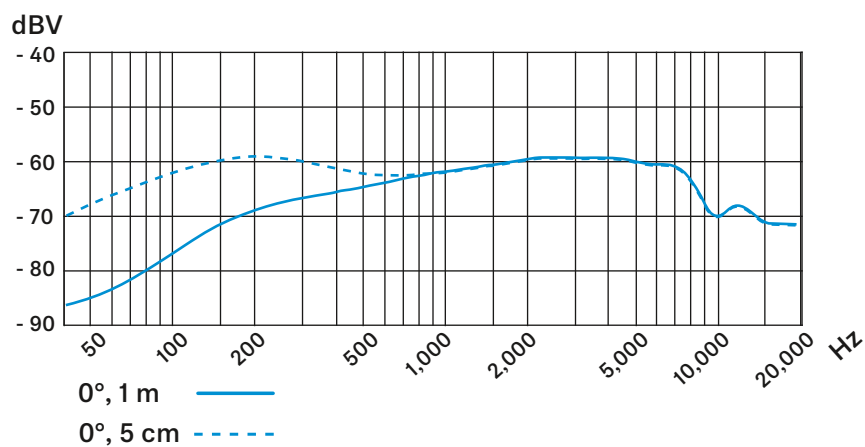
Technische specificaties

Omvormerprincipe	dynamisch
Frequentiebereik	40 - 16.000 Hz
Richtkarakteristiek	supernier
Vrije veld overdrachtsfactor	0,8 mV/Pa
Nom. impedantie (bij 1 kHz)	250 Ω
Min. afsluitimpedantie	1 k Ω
Kabel	3 m met 3,5-mm jackplug, opgeschroefd
Werkings temperatuur	0 °C tot +40 °C
Afmetingen	\varnothing 17 mm, lengte 185 mm
Gewicht	20 g

Polair diagram

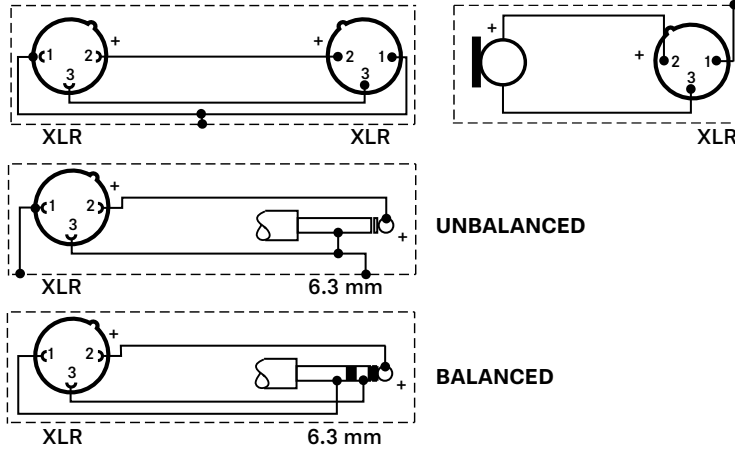


Frequentiediagram





Aansluitbezetting



Overzicht van de toepassingen

- Hoofdtoepassing
- Neventoepassing



Model	Vocal	Speech	Microphone	Guitar	Bass	Violin	Piano	Keyboard	Saxophone	Trumpet	Drum	Snare	Cymbal	Hi-hat	Headphones
e 602 II			•		•					•					•
e 604			•									•	•	•	•
e 608			•									•	•		•
e 609 silver										•		•	•	•	•
e 614		•	•		•	•					•			•	•
e 835	•	•													•
e 845	•	•													•
e 865	•	•													•
e 901											•		•		•
e 902									•	•			•		•
e 904			•									•	•	•	•
e 906												•	•	•	•
e 908												•	•	•	•
e 914			•	•										•	•
e 935	•														•
e 945	•														•
e 965	•	•													•