



**e 608**

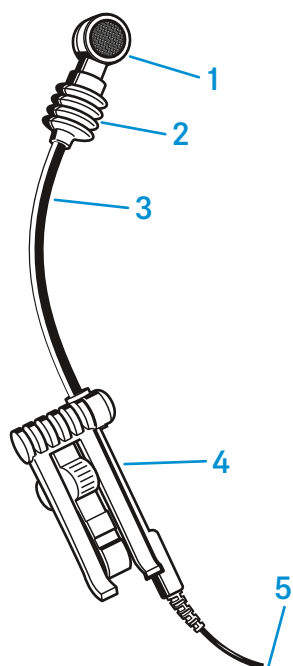
Instrucciones de manejo



## Volumen de suministro

- e 608
- pinza de micrófono
- cable de conexión
- bolso
- instrucciones resumidas
- instrucciones de seguridad

## Vista general del producto



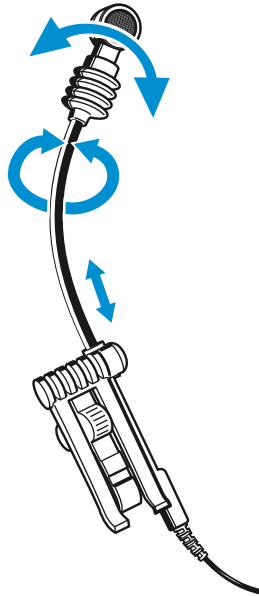
1. Cápsula del micrófono
2. Suspensión elástica
3. Cuello de cisne
4. Pinza para el micrófono
5. Conector hembra de 3,5-mm



## Instalación

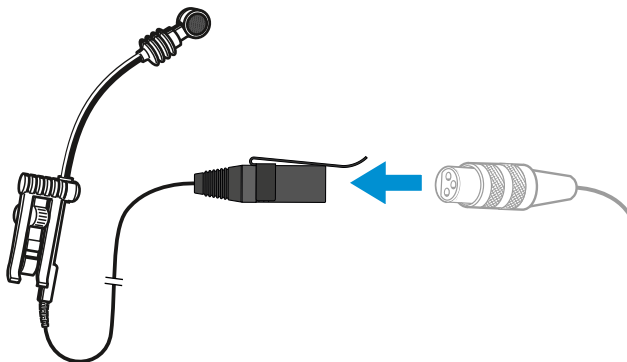
### Fijar el micrófono

- ▷ Doble con cuidado el cuello de cisne flexible.



### Conectar el micrófono

- ▷ Conecte la hembrilla XLR-3 del cable del micrófono (accesorio opcional) con la hembrilla XLR-3 del micrófono.

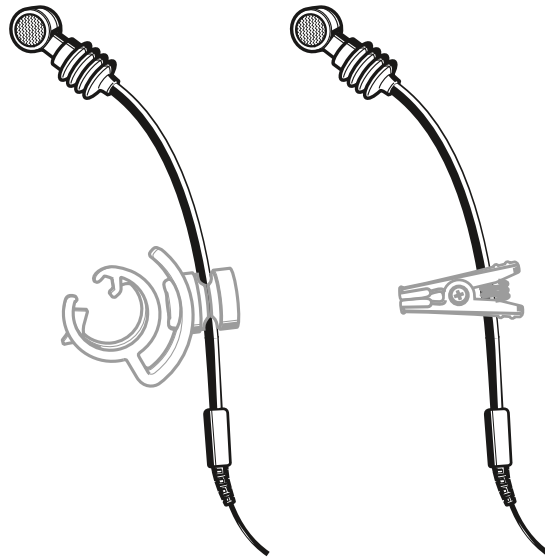




### Uso de accesorios

Para el e 608 dispone como accesorio opcional de las pinzas MZH 908 D (figura izquierda) y MZH 908 B (figura derecha).

- ▷ Retire la pinza fijada del cuello de cisne.
- ▷ Suelte el tornillo de la pinza.
- ▷ Fije la pinza apretándola al cuello de cisne.
- ▷ Atornille firmemente el tornillo de la pinza.

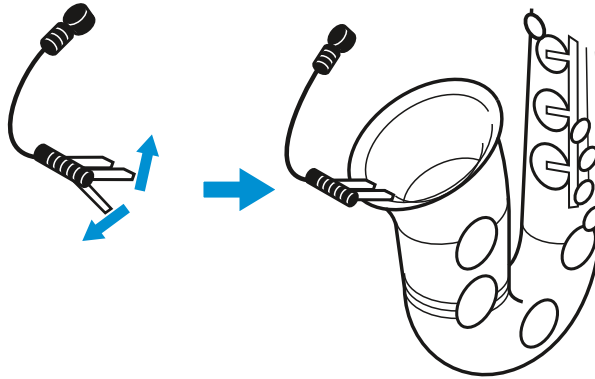




## Manejo

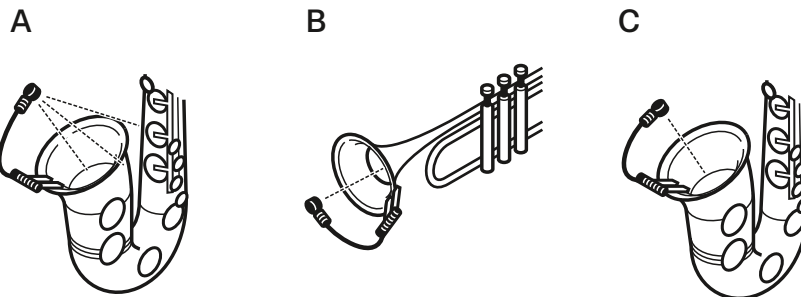
### Colocación del micrófono en un instrumento de viento

- ▷ Fije el micrófono con ayuda de la pinza en la bocina del instrumento.



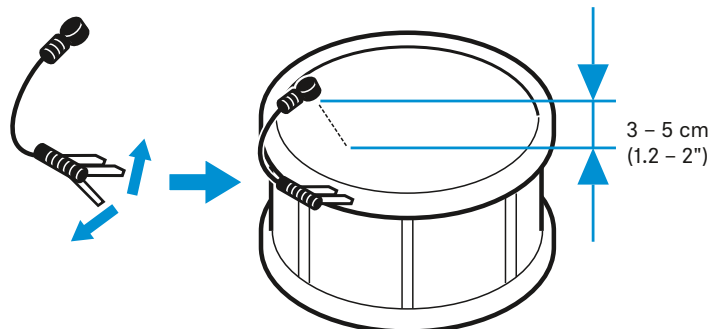
- ▷ Es imprescindible observar las siguientes indicaciones:

Pos.	Resultado acústico	Nota
A	Reducción del ruido	Fijar el micrófono con la pinza adjunta en el pabellón del instrumento y orientarlo directamente al mismo.
B	Sonido claro y potente	
C	Sonido equilibrado y natural	Orientación en parte hacia el interior del pabellón y en parte hacia el cuerpo del instrumento



### Colocación del micrófono en un tambor

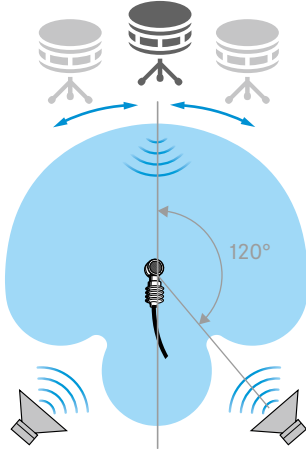
- ▷ Fije la pinza del micrófono en el aro tensor del tambor colocando.
- ▷ Posicione el micrófono al tambor con una distancia de 3 a 5 cm por encima del cuero del tambor.





### Colocar el altavoz de monitor

- ▷ Para evitar la realimentación y las interferencias por diafonía, el altavoz de monitor se debe situar en la zona angular de la mayor extinción del micrófono (aprox. 120°).



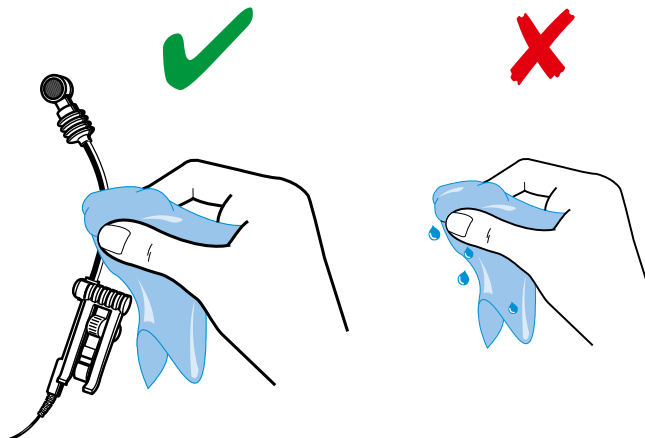
## Limpeza y cuidado del e 608

### ATENCIÓN

EL LÍQUIDO PUEDE DESTRUIR LA ELECTRÓNICA DEL PRODUCTO.

Puede entrar en la carcasa del producto y provocar un cortocircuito en la electrónica.

- ▷ Mantenga los líquidos de todo tipo lejos del producto.
  - ▷ Nunca utilice disolventes ni detergentes.
- 
- ▷ Antes de empezar con la limpieza, desenchufe los productos de la red eléctrica y extraiga las baterías y las pilas.
  - ▷ Limpie todos los productos solo con un paño suave y seco.

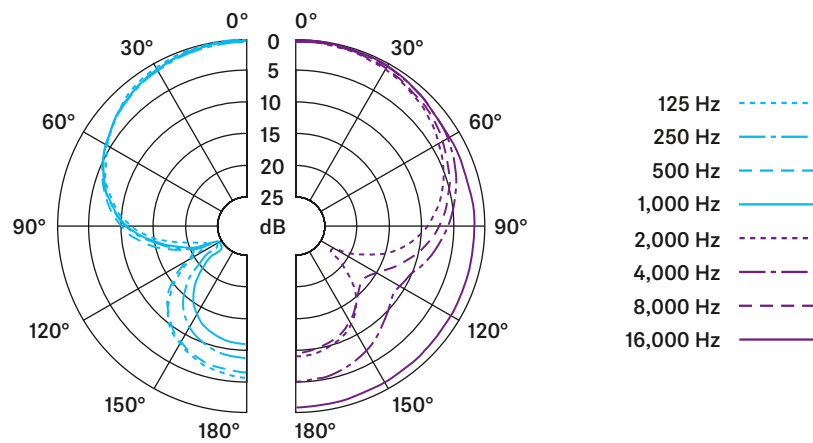




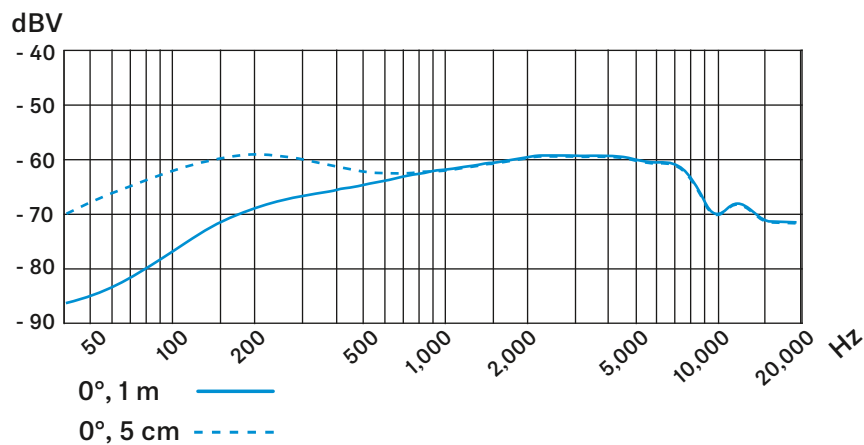
## Especificaciones

Principio del transductor	dinámico
Respuesta de frecuencia	40 - 16.000 Hz
Característica del fonocaptor	extra-ovalada
Sensibilidad a campo abierto sin carga	0,8 mV/Pa
Impedancia nominal (a 1 kHz)	250 Ω
Impedancia terminal mínima	1 kΩ
Rango de temperatura	0 °C a +40 °C
Cable	3 m con conector hembra de 3,5-mm, roscado
Dimensiones	Ø 17 mm, longitud 185 mm
Peso	20 g

### Patrón de captación

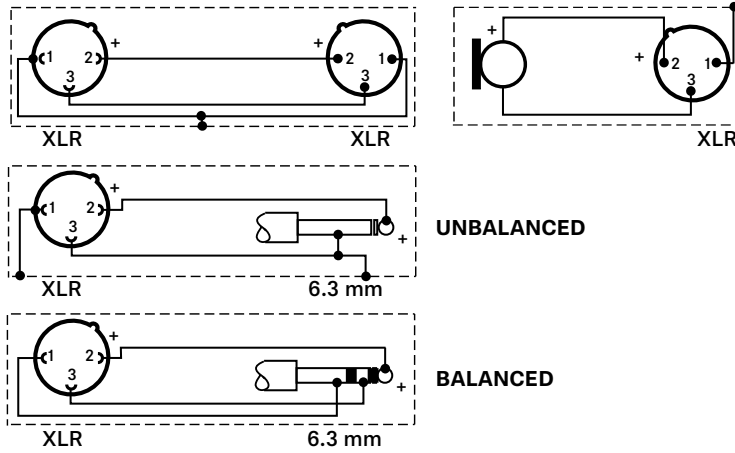


### Respuesta de frecuencia





Asignación de contactos



Vista general de las aplicaciones

● Aplicación principal

● Aplicación secundaria

e 602 II			●		●			●	●	●							●
e 604			●										●	●	●	●	●
e 608					●								●	●		●	●
e 609 silver								●					●	●	●	●	●
e 614		●	●			●	●			●						●	●
e 835	●	●															●
e 845	●	●															●
e 865	●	●															●
e 901										●	●						●
e 902								●	●					●			●
e 904			●										●	●	●	●	●
e 906								●					●	●	●	●	●
e 908					●								●	●	●	●	●
e 914			●	●				●	●							●	●
e 935	●																●
e 945	●																●
e 965	●	●				●											● ●